

La noyade

Cours Niveau 4

Février 2012

Plan

- I. Objectif
- II. Définition
- III. Mécanismes
- IV. Conséquences
- V. Les différents stades de la noyade
- VI. Traitement
- VII. Le rôle du guide de palanquée

I. Objectif

A l'issue de la séquence, vous serez capable, en tant que guide de palanquée, d'organiser votre plongée en prenant toutes les mesures de sécurité nécessaires face au risque de noyade.

II. Définition

C'est l'irruption d'eau dans les voies aériennes qui entraîne une privation d'oxygène, en particulier, au niveau du cerveau et du cœur.

En l'absence de traitement, elle entraîne rapidement la mort.

III. Mécanismes

Noyade Primaire

Le sujet est conscient avant de se noyer

Causes de survenue:

Inhalation d'eau en surface, panique, panne d'air, narcose, essoufflement, épuisement, manque d'entraînement, etc...

III. Mécanismes

Noyade Secondaire

Elle est précédée d'une perte de connaissance dans l'eau.
L'apparition du réflexe inspiratoire va entraîner la noyade

Causes de survenue:

« Rendez vous syncopal » lors de la plongée apnée

Traumatisme crânien lors de la mise à l'eau

Douleur violente (barotraumatisme de l'oreille)

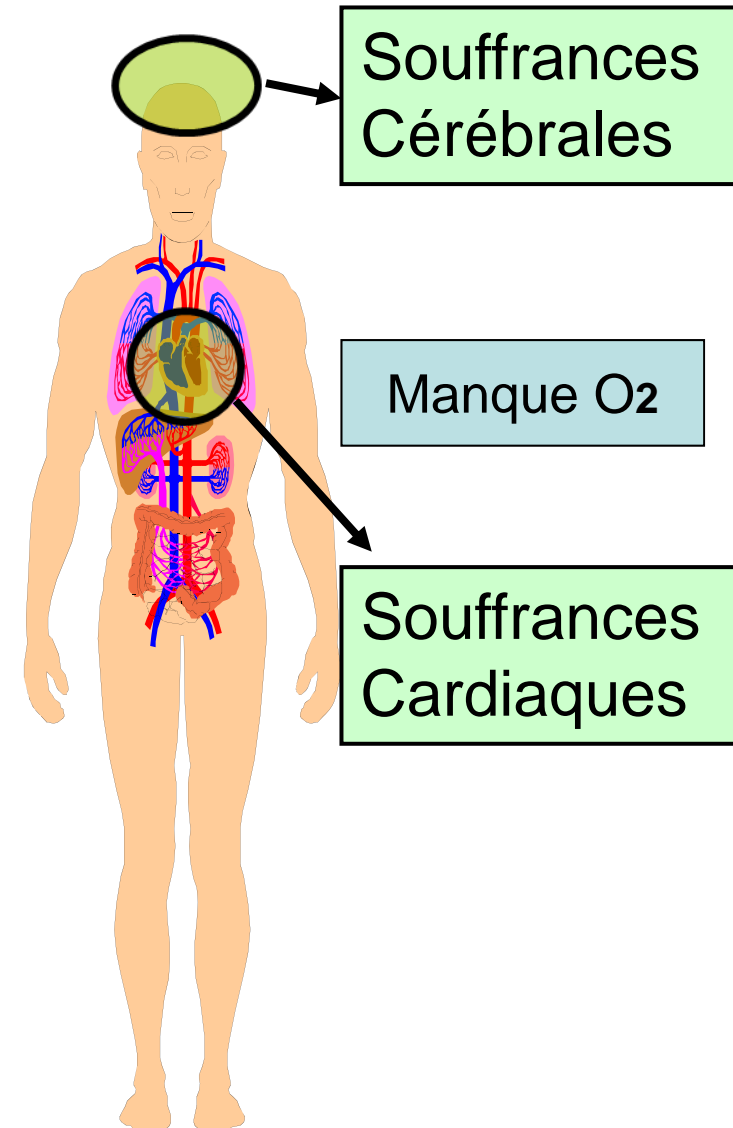
Syncope thermo-différentielle

Tractage d'une victime inconsciente (voies aériennes immergées)

IV. Conséquences

COMPLICATIONS IMMÉDIATES : CÉRÉBRALES ET CARDIAQUES

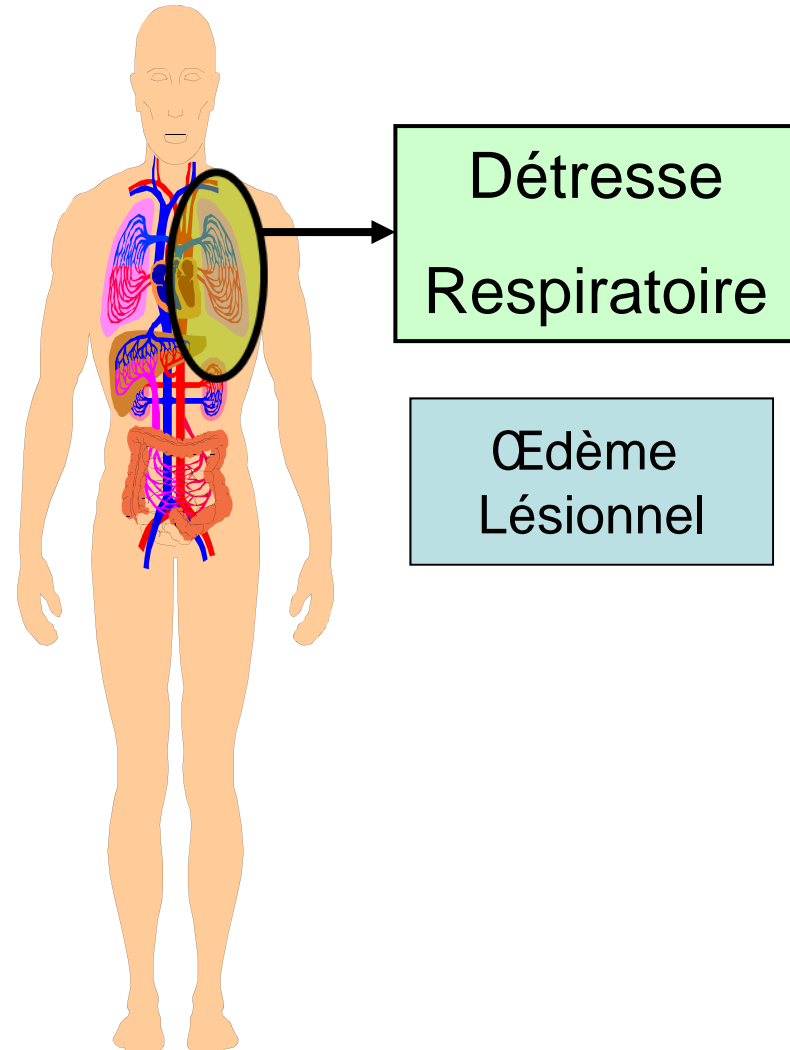
- Au niveau du cerveau : la perte de connaissance au bout de 30 secondes.
Les lésions deviennent irréversibles au bout de 3 minutes environ, ce délai pouvant être augmenté dans l'eau froide.
- Au niveau du cœur : la privation d'O₂ entraîne des troubles du rythme et un arrêt cardio-circulatoire.



IV. Conséquences

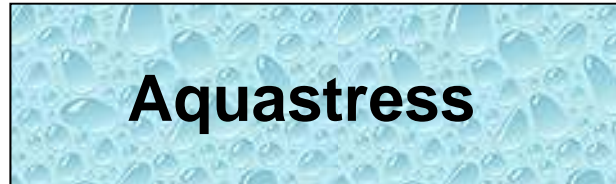
COMPLICATIONS RETARDÉES : PULMONAIRES

- La pénétration de l'eau au niveau des alvéoles entraîne des lésions de la membrane alvéolo-capillaire : c'est l'œdème pulmonaire lésionnel, responsable d'une altération des échanges gazeux.
- Une grande quantité d'eau est toujours présente au niveau de l'estomac. Elle peut être régurgitée et pénétrer dans les voies aériennes lors des manœuvres de réanimation.



V. LES DIFFERENTS STADES DE LA NOYADE

- **STADE 1**



L'eau n'a pénétré que dans les voies aériennes supérieures : le sujet a «bu la tasse».
La ventilation et la conscience sont normales

Mouillé
Réfrigéré
Angoissé
Epuisé

V. LES DIFFERENTS STADES DE LA NOYADE

STADE 2

Le Petit Hypoxique

Une petite quantité d'eau a été inhalée au niveau des poumons.

La conscience et la circulation sont normales, il existe une gêne à la ventilation.

Le sujet tousse, est très anxieux, épuisé et il a froid.

Encombrement
bronchique

Réfrigération

Epuisement

Angoisse

V. LES DIFFERENTS STADES DE LA NOYADE

STADE 3

Le Grand Hypoxique

Conscience altérée, pouls rapide et ventilation très perturbée.

Respiration saccadée, encombrement important, coloration bleutée des extrémités.

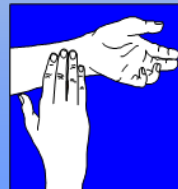
Quantité d'eau avalée importante, peut provoquer une diarrhée et aggraver l'hypothermie, risque de troubles du rythme cardiaque

Trouble de la conscience

Inconscience

Détresse ventilatoire

Arrêt ventilatoire



V. LES DIFFERENTS STADES DE LA NOYADE

STADE 4

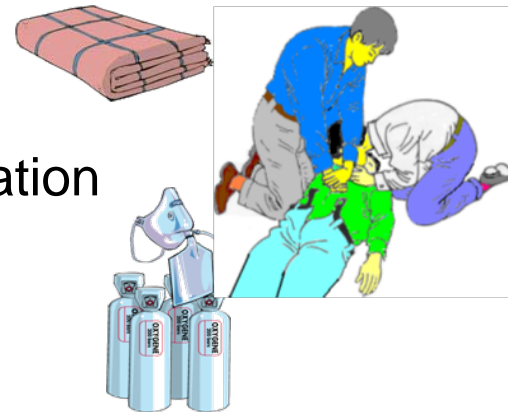
Le grand anoxique

Le sujet est en état de «mort apparente».

Inconscient
Arrêt respiratoire
Imminence d'arrêt cardiaque
Inefficacité circulatoire

VI. Traitement

- Sortir la victime de l'eau en protégeant ses voies aériennes
- Réaliser le bilan – RIFAP
- Si victime consciente: administration O₂
- Si victime inconsciente qui respire: PLS + administration O₂
- Si victime inconsciente en ACR: administration O₂ (insufflation) + M.C.E
- Alerter VHF canal 16, téléphone 15, 18 ou 112
- Evacuation (aggravation des lésions pulmonaires)



VII. Le rôle du guide de palanquée

Avant la plongée

Rassembler sa palanquée sur le bateau

Vérifier l'ouverture des bouteilles

Vérifier l'efficacité du direct-system

Mise à l'eau adaptée

Vérifier le lestage

Manomètre visible

Se mettre à l'eau en premier

Ne pas hésiter à être trop prévoyant

Eloigner ceux qui sont dans l'eau

Préconiser masque sur le visage et embout en bouche

Prévoir main courante
Descente au mouillage

Attention aux conditions de plongée

VII. Le rôle du guide de palanquée

Rester proche de sa palanquée

Préférer les petites palanquées

Aider à la stabilisation

Vérifier les manomètres

Pendant la plongée

Eviter de s'éloigner trop du bateau: orientation

Adapter les paramètres aux conditions de plongée

Attention aux filets

Attention aux plongées sous plafonds

VII. Le rôle du guide de palanquée

La plongée est terminée
lorsque tout le monde
est en sécurité

Marquer un arrêt
entre 5m et 3m

Parachute
obligatoire si palier

Tour d'horizon

Retour au mouillage

Attention retour
bateau en capelé

Après la plongée

En cas
d'impossibilité de
retour: sécurité

Interdire les jeux du
« je te pousse »

Aider à la sortie de l'eau
Eloigner ceux qui attendent
dans l'eau

Masque sur le visage
Embout en bouche

Avez-vous des questions?

